

# Canllaw i athrawon ar hunanwerthuso ysgol



Llywodraeth Cymru  
Welsh Government

[www.cymru.gov.uk](http://www.cymru.gov.uk)

## Pecyn Cyfnod Allweddol 2

Dd.  
Nodiadau canllaw Setiau  
Data Craidd Cymru Gyfan

### **Rhagor o wybodaeth**

Dylid cyfeirio ymholiadau am y pecyn hwn at:

Y Gangen Gwybodaeth a Gwella Ysgolion

Llywodraeth Cymru

Parc Cathays

Caerdydd

CF10 3NQ

Ffôn: 029 2082 6014

e-bost: [IMS@cymru.gsi.gov.uk](mailto:IMS@cymru.gsi.gov.uk)

### **Copiau ychwanegol**

Mae'r ddogfen hon ar gael o wefan Llywodraeth Cymru yn  
[dysgu.cymru.gov.uk](http://dysgu.cymru.gov.uk)

# **Set Ddata Graidd Cymru Gyfan Cyfnod Allweddol 2**

## **Nodiadau Cyfarwyddyd**

### **Trosolwg**

Mae Effeithiolrwydd a Gwella Ysgolion yng Nghymru wedi'u seilio ar ffocws cryf ar hunanwerthuso, her a chymorth.

Nod Setiau Data Craidd Cymru Gyfan yw darparu cyfres gyson a chytbwys o ddadansoddiadau cyd-destunol a gefnogir gan gyfarwyddyd a hyfforddiant. Fe'u bwriadwyd i helpu ysgolion i hunanwerthuso a gwella perfformiad ac i lywio gwaith gydag Estyn, Swyddogion Gwella Awdurdodau Lleol a chonsortia.

Cynlluniwyd Set Ddata Graidd Cymru Gyfan i ddarparu dadansoddiadau o ganlyniadau arholiadau allanol a chyfnodau allweddol mewn fformatau sefydlog ac i gymharu perfformiadau trwy ddefnyddio ystod o ffactorau cyd-destunol. Mae'r adroddiadau wedi'u cynllunio i fod yn hygyrch i bawb sy'n rhan o'r broses hunanwerthuso ysgolion. Mae'r adroddiadau hefyd yn cefnogi'r Fframwaith Effeithiolrwydd Ysgolion trwy gyfrannu at ddatblygu diwylliant perfformiad uchel a thrwy hwyluso'r gwaith o rannu arferion da. Byddant hefyd yn cefnogi fframwaith arolygu 2010 Estyn trwy gyfrannu at weithdrefnau hunanwerthuso ysgolion a thrwy ddarparu setiau data cyson ar gyfer ysgolion a thimau arolygu.

### **Teuluoedd o Ysgolion**

Nododd adroddiad 2008 Estyn na allai pob ysgol fynd ati yn hawdd i ystyried ei pherfformiad yn erbyn ysgolion tebyg a rhannu arferion da gan nad oes gan lawer o awdurdodau lleol gytundeb ffurfiol rhwng yr awdurdod lleol ac ysgolion i rannu data perfformiad yn agored a/neu gan nad oedd yna ysgolion addas i gymharu â nhw yn yr ardal.

Er mwyn hwyluso'r gwaith o rannu arferion da, mae Set Ddata Graidd Cymru Gyfan yn cynnwys data perfformiad cymharol sydd wedi'i gasglu o ysgolion tebyg. Sefydlwyd 'teuluoedd' ysgolion trwy grwpio ysgolion yn seiliedig ar ddarpariaeth ieithyddol yn gyntaf, ac yna o fewn pob grŵp lefel uchel caiff ysgolion eu rhoi mewn trefn ddisgynnol, yn ôl gwerthoedd mynegrif 'her', a gyfrifir fel a ganlyn:

- 50% x cyfran y disgyblion o oedran ysgol statudol sy'n gymwys i gael prydau ysgol am ddim; ynghyd â
- 30% x cyfran y disgyblion o oedran ysgol statudol sy'n byw mewn ardal a gaiff ei chyfrif fel ardal sydd o blith yr 20% o ardaloedd mwyaf amddifad Cymru gan ddefnyddio Mynegai Amddifadedd Lluosog Cymru (MALIC); ynghyd â
- 10% x cyfran y disgyblion o oedran ysgol statudol sy'n destun gweithredu gan yr ysgol a mwy neu sydd â datganiad o anghenion addysgol arbennig (AAA); ynghyd â
- 10% x cyfran y disgyblion o oedran ysgol statudol sydd un ai'n newydd i'r iaith Saesneg (neu'r Gymraeg lle y bo'n berthnasol), sydd wrthi'n ei chaffael neu sy'n meithrin cymhwysedd.

Yn achos y tri newidyn cyntaf, defnyddir cyfartaledd bedair blynedd o ddata o CYBLD 2008-2010, tra defnyddir data CYBLD 2010 yn unig ar gyfer y pedwerydd newidyn (casglwyd y data hwn am y tro cyntaf yn 2009 felly nid yw mor gadarn).

Caiff amddifadedd ei fesur gan ddefnyddio Mynegai Amddifadedd Lluosog Cymru (MALIC) 2008, felly caiff disgyblion â chod post yn Lloegr eu heithrio o rifiadur ac enwadur yr ail newidyn.

Unwaith y caiff yr ysgolion eu rhoi yn eu trefn gan ddefnyddio'r mynegrif hwn, cânt eu rhannu'n grwpiau o oddeutu 11 er mwyn ffurfio'r teuluoedd. O fewn pob teulu, aelod cynta'r teulu yn y grŵp yw'r un â'r her fwyaf a'r olaf yn y grŵp yw'r un â'r her leiaf.

Bydd y meini prawf a ddefnyddir i greu'r grwpiau'n sicrhau bod aelodau'r teuluoedd yn debycach i'w gilydd, gan sicrhau cymariaethau mwy teg. Trwy gymharu perfformiad eich ysgol gydag ysgolion eraill yn eich teulu, dylech allu nodi cryfderau a gwendidau'ch ysgol yn well. Dylech hefyd allu nodi ysgolion yn eich teulu sydd wedi cyflawni gwell deilliannau mewn meysydd penodol. Bydd gwybod enwau'r ysgolion yn eich teulu'n eich galluogi i gysylltu â nhw i ofyn am gyngor ac i nodi arferion da. Hwyrach y bydd ysgolion yn eich teulu'n cysylltu â chi at ddibenion tebyg. O 2011 ymlaen bydd rhestr o'r holl deuluoedd ac aelodau'r teuluoedd ar gael drwy Ffynnon a'r awdurdodau lleol er mwyn hwyluso'r gwaith o rannu arferion da.

Bu'r teuluoedd yn sefydlog am dair blynedd er mwyn rhoi digon o amser i ddatblygu perthynas rhwng ysgolion. Mae'r gwaith o ddatblygu teuluoedd o ysgolion yn cyd-fynd â'r egwyddorion yn y Fframwaith Effeithiolrwydd Ysgolion ac yn galluogi ysgolion i rannu arferion da'n fwy effeithiol. Nid yw'n atal trefniadau o fewn consortiwm neu glwstwr lleol. Yn hytrach, mae'n ehangu ac ategu cyfleoedd eraill i ledaenu arferion da.

Nid oes bwriad i ddefnyddio'r wybodaeth hon fel modd o greu 'tablau cynghrair'. O ganlyniad, mae hi'n bwysig cynnal cyfrinachedd a phaidio â chaniatáu i gyrff allanol ddefnyddio data teuluoedd ysgolion at unrhyw ddiben o'r fath.

## Egwyddorion Cyffredinol

Er mwyn cyflawni gwaith hunanwerthuso effeithiol, mae'n rhaid i ysgolion ofyn tri phrif gwestiwn:

1. Pa mor dda rydym yn ei wneud?
2. Beth sydd angen ei wella?
3. Beth sy'n rhaid i ni ei wneud i wella?

Gall y pecyn data eich helpu i ateb y cwestiynau hyn yn y ffyrdd canlynol:

- Mae'r graffiau perfformiad yn dangos canlyniadau cyfredol a thueddiadau perfformiad eich ysgol dros bum mlynedd. Mae'r graffiau hefyd yn dangos ystod o gymariaethau pwysig. Bydd hyn yn eich galluogi i ystyried canlyniadau'ch ysgol yn erbyn perfformiad lleol a chenedlaethol, yn ogystal ag yn erbyn deilliannau ysgolion yn eich 'teulu'.
- Gall cymharu'ch canlyniadau â chanlyniadau ysgolion tebyg nodi cryfderau penodol a meysydd i'w datblygu h.y. meysydd y gellir eu gwella. Mae'n anochel y bydd gwahaniaethau go iawn (canran) mewn perfformiad yn amrywio o flwyddyn i flwyddyn. Felly, dylid canolbwyntio ar dueddiadau a gwahaniaethau cymharol mewn perfformiad er mwyn pennu cryfderau a meysydd sy'n destun pryder.
- Gall archwilio'r dulliau dysgu ac addysgu a ddefnyddir mewn ysgolion sy'n perfformio'n dda ac sy'n debyg o ran cyd-destun nodi strategaethau a fyddai'n helpu'ch ysgol i wella.

Nid yw data ar ei ben ei hun yn debygol o ddarparu atebion i faterion a nodwyd. Yn hytrach, mae'n codi cwestiynau y gall yr atebion iddynt ddatrys y problemau dan sylw o bosibl. Dim ond ysgolion all ateb y rhan fwyaf o'r cwestiynau, a hynny wrth ystyried data lefel perfformiad disgyblion ac ystod eang o wybodaeth gyd-destunol a all effeithio ar ganlyniadau disgyblion. Mae'r setiau data yn yr adroddiadau'n deillio o ddata lefel disgyblion sydd eisoes yn cael ei gadw mewn canolfannau. Bydd hyn yn galluogi ysgolion i ganolbwyntio ar eu dadansoddiadau mewn meysydd penodol ac ar gyfer disgyblion unigol wrth archwilio materion sylfaenol a nodir yn yr adroddiadau.

### Defnyddio'r Setiau Data

Cyflwynir y data mewn ffordd ddarluniol lle'n bosibl fel y gellir nodi tueddiadau a phatrymau'n haws ac fel bod y wybodaeth yn hygyrch i gynulleidfa eang. Lle bo graffiau'n amhriodol, mae tablau o ddata rhifiadol wedi'u symleiddio a'u cyflwyno mewn fformat cyson.

Nod y nodiadau cyfarwyddyd canlynol yw eich helpu i ddehongli'r tablau a'r graffiau yn eich pecyn data ysgol. Mae enghreifftiau o bob rhan o'r pecyn wedi'u cynnwys ac esboniadau wedi'u trefnu o dan dri phennawd:

1. **Beth mae'r graff yn ei ddangos?** – I ehangu ar deitl y graff i'ch helpu i ddeall a dehongli.
2. **Pam mae hyn yn bwysig?** – I nodi prif ddiben y data.
3. **Cwestiynau'r data** – I awgrymu cwestiynau i gwestiynu'r data. Mae cwestiynau nodweddiadol yn cynnwys:
  - Beth yw'r tueddiadau ar gyfer pynciau neu ddangosyddion perfformiad eraill?

- Ym mha bynciau neu ddangosyddion perfformiad y mae disgyblion yn perfformio orau?
- Ym mha bynciau neu ddangosyddion perfformiad y mae disgyblion yn perfformio waethaf?
- Sut ydym yn cymharu â'r cyfartaledd lleol?
- Sut ydym yn cymharu â'r cyfartaledd cenedlaethol?
- Sut ydym yn cymharu ag ysgolion tebyg (h.y. meincnodi)?
- Pa ffactorau cyd-destunol a all fod wedi effeithio ar ganlyniadau ysgol disgyblion?

Cofiwch nodi themâu dros amser ac ar draws grwpiau o ddisgyblion neu feysydd pwnc ac ystyried materion a all godi yn y graffiau mewn cyd-destun.

Dim ond rhan o'r stori a geir yn y pecyn data; dylai pob ysgol, gyda chefnogaeth gan yr awdurdod lleol, ei ystyried ochr yn ochr â thystiolaeth a gwybodaeth leol arall er mwyn llywio gwaith hunanwerthuso, pennu targedau a chynllunio mewn ysgolion.

Byddem yn croesawu'ch adborth, cysylltwch â ni yn [IMS@wales.gsi.gov.uk](mailto:IMS@wales.gsi.gov.uk)

## Rhybuddion Iechyd

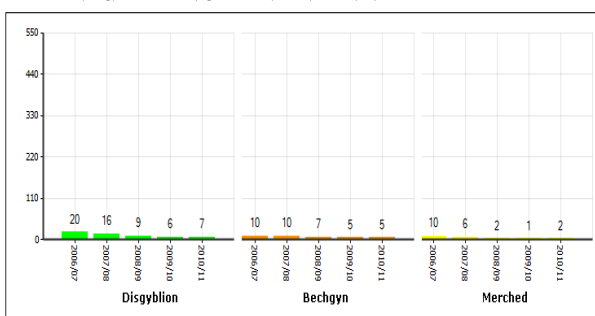
Mae angen bod yn ofalus iawn wrth ddehongli data, yn enwedig mewn perthynas â'r canlynol:

### Carfannau bach

Mae carfannau bach yn golygu y bydd gan bob disgybl bwysoliad uchel. Mae'n debygol y bydd disgyblion unigol yn y carfannau hyn yn amrywio o ran rhyw canrannol, oedran a gallu. Yn ogystal, hwyrach na fydd gan rai carfannau unrhyw fechgyn, merched na disgyblion hyd yn oed. Gall y ffactorau hyn amharu ar ganlyniadau carfannau a thueddiadau ysgolion. O ganlyniad, hwyrach na fydd hi'n bosibl llunio casgliadau o ddadansoddiad sy'n seiliedig ar grwpiau bach iawn o ddisgyblion e.e. -

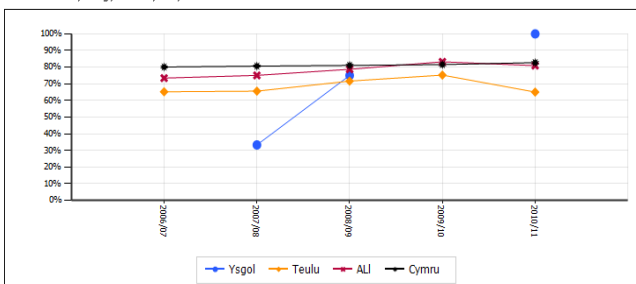
Siart 1

1.1a Nifer y disgyblion o oedran ysgol statudol yn ôl rhyw a blwyddyn



Siart 2

1.1a % y disgyblion sy'n cyflawni



Mae Siart 1 yn dangos mai un disgybl yn unig oedd yn y ganran yn 2010, tri yn 2009 a 2008 a 4 yn 2007 – cafwyd bechgyn yn unig yn 2010 a merched yn unig yn 2008.

Mae Siart 2 yn dangos perfformiad Dangosydd Pynciau Craidd (CSI) ar gyfer ysgol arall â charfan fach. Mae absenoldeb pwynt data i 2009 yn golygu naill ai nad oedd gan yr ysgol hon ddim disgyblion yn y garfan asesu yn 2009 neu na chyflawnodd yr un disgybl a aseswyd y DPC. Gwiriwch faint eich carfan i archwilio hyn. Hefyd, ni chafwyd llinell dueddiad rhwng 2008 a 2010 – mae'r pwynt data i 2010 (sy'n agos iawn at gyfartaledd Cymru yn yr enghraifft hon) yn ymddangos fel un pwynt, heb ei gysylltu â phwyntiau data eraill. Gallai'r naid fawr mewn perfformiad yn 2007 a 2008 fod oherwydd y nifer fach iawn o ddisgyblion yn y garfan asesu.

### Data Coll

Hwyrach y bydd hi'n ymddangos bod rhywfaint o ddata wedi'i adael allan ar gyfer rhai ysgolion e.e. data Cymraeg neu Saesneg coll. Yn yr achos hwn, naill ai nid oedd gofyn i'r ysgol asesu neu nid oedd gan yr ysgol unrhyw ddisgyblion yn gymwys am asesiad yn y naill iaith neu'r llall; nid oedd unrhyw ddisgyblion yn gymwys am asesiad yn y flwyddyn honno yn y Cyfnod Allweddol, neu nad oes gan yr ysgol Gyfnod Allweddol 2.

### Ysgolion teulu coll

Efallai na fydd rhai graffiau yn dangos pob aelod teulu ar yr echelin x, neu byddant yn dangos rhai aelodau'r teulu ar yr echelin x ond heb ddata.

#### a) Rhai aelodau teulu coll

Bydd hyn yn digwydd pan fo aelod o'r teulu (ysgol) â llai na phum disgybl sy'n cyfrannu at y dangosydd. Mewn achos felly, atelir y data er mwyn osgoi datgelu, sydd hefyd yn atal yr aelod o'r teulu rhag ymddangos ar yr echelin x.

Lle bo llai o aelodau o'r teulu i'w dangos ar y siart, bydd pob bar ar gyfer aelodau eraill o'r teulu yn ymddangos yn lletach ar system Ffynnon er mwyn llenwi'r lle sydd ar gael. Mae'r graff cyntaf isod 1.1b yn enghraifft o hyn. Mae hyn yn golygu nad oes bwlch amlwg i'w weld ar gyfer yr aelod o'r teulu sydd wedi'i atal.

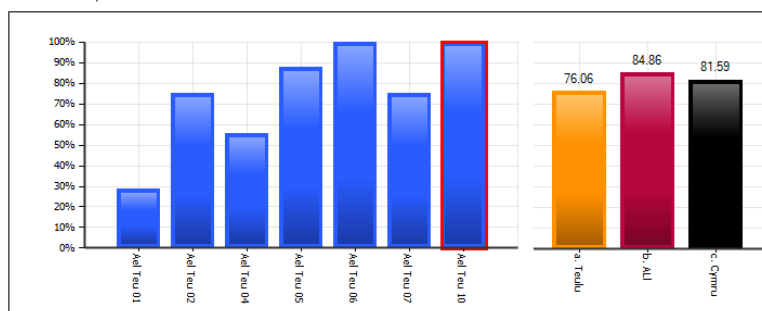
### b) Aelodau o'r teulu yn bresennol ond heb ddata

Bydd hyn yn digwydd pan fo'r data yn sero i'r aelod o'r teulu ar gyfer y siart benodol honno. Gallai hyn fod am fod gan y teulu gymysgedd o ysgolion babanod, iau a chynradd felly na fydd gan rai ysgolion ganlyniadau ar gyfer rhai cyfnodau allweddol. Hefyd, gallai fod nad oes dim data i'w dangos ar gyfer aelod penodol o'r teulu ar gyfer dangosydd penodol – efallai am nad oedd dim canlyniadau (dim disgyblion yn y garfan asesu) neu werth perfformiad o sero.

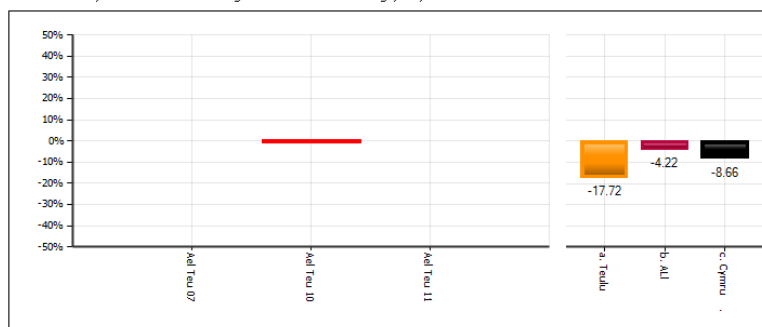
Mewn enghreifftiau eithafol, gall cyfuniad o garfannau bach iawn olygu nad yw graffiau ar gyfer y gwahaniaeth rhwng y rhywiau yn arbennig yn dangos llawer o ddata o gwbl. Yn yr enghraifft isod (graff 1.1.c), nid oes gan yr un aelod o'r teulu wahaniaeth rhwng y rhywiau i'w ddangos:

- Dangosir yr ysgol 'darged' fel llinell goch
- Mae gan ddau aelod o'r teulu fechgyn a merched ill dau ond mae'r gwahaniaeth rhwng y rhywiau yn sero. Dangosir y rhain ar yr echelin ond heb ddata.
- Nid yw aelodau eraill o'r teulu yn ymddangos am fod ganddynt lai na phum bachgen neu ferch, neu'r ddau, sy'n cyfrannu at y dangosydd hwn, ac felly wedi'u hatal.

1.1b Cymharu teuluoedd



1.1c Cymharu teuluoedd - gwahaniaethau rhwng y rhywiau



### Ysgolion â dosbarthiadau/unedau AAA wedi'u dynodi gan yr Awdurdod Lleol

Er bod cyfran y disgyblion sydd ar y cam gweithredu gan yr ysgol a mwy neu sydd â datganiad AAA yn un o'r meini prawf ar gyfer sefydlu teuluoedd o ysgolion, nid yw presenoldeb dosbarthiadau AAA yn faen prawf. Dylech ystyried yr effaith y gall hyn ei chael wrth werthuso'ch data.



### **Pwyntiau degol ar siartiau**

Mae pob siart wedi'i gyfrifo i ddau le degol. Er hynny mae'n bosibl y bydd rhai siartiau yn dangos labeli data i un pwynt degol neu i sero pwynt degol yn unig. Y rheswm am hyn yw na all y system ddangos y 0 (sero) terfynol ar ôl y pwynt degol. Er enghraifft, bydd 90.00 yn ymddangos fel 90 a bydd 90.10 yn ymddangos fel 90.1.

### **Asesu'r Gymraeg**

Mae yna rywfaint o ddryswch o hyd ynglŷn â'r gofynion i asesu a chyflwyno adroddiad ar gyraeddiadau mewn perthynas â'r Gymraeg ar ddiwedd cyfnodau allweddol.

Mae'r gofyniad i ddarparu asesiadau athrawon ar gyfer Cymraeg iaith gyntaf yn seiliedig ar drwy gyfrwng pa iaith yr addysgir y disgybl a newidiadau yn unol â'r cyfnod allweddol.

Mae hi'n ofynnol i ddisgyblion 11 oed a addysgir trwy gyfrwng y Gymraeg gael eu hasesu yn y Gymraeg fel iaith gyntaf ac yn Saesneg. Defnyddir y canlyniad gorau i gyfrifo'r CSI.

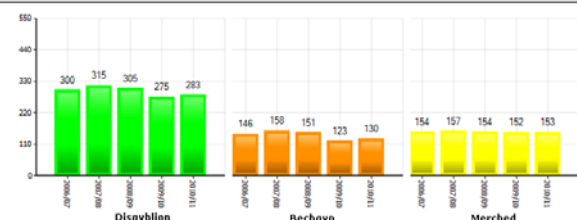
Yn Saesneg yn unig y mae gofyn i ddisgyblion 11 oed a addysgir trwy gyfrwng y Saesneg gael eu hasesu.

# Gwybodaeth Gyd-destunol am Ysgolion

## Siart 1.1a

### Niferoedd Disgyblion - Ysgol

1.1a Nifer y disgyblion o oedran ysgol statudol yn ôl rhyw a blwyddyn



## Beth mae'r graff yn ei ddangos?

Mae'r graff yn dangos niferoedd y disgyblion ar y gofrestr yn eich ysgol ar gyfer y pum mlynedd diwethaf fel y'u cofnodwyd yn natganiad CYBLD mis Ionawr.

## Pam mae hyn yn bwysig?

Ar y cyfan, mae hyn yn adlewyrchu maint yr ysgol a sut mae niferoedd disgyblion wedi newid dros y blyneddau diwethaf.

## Cwestiynu'r data

A yw niferoedd disgyblion wedi newid dros amser?

A oes yna duedd gynyddol neu ostyngol?

A yw niferoedd y disgyblion sy'n cofrestru'n debygol o newid?

A oes yna ddosbarthiadau sy'n cael eu haddysgu ar y cyd?

A yw hyn wedi effeithio ar ddysgu neu safonau?

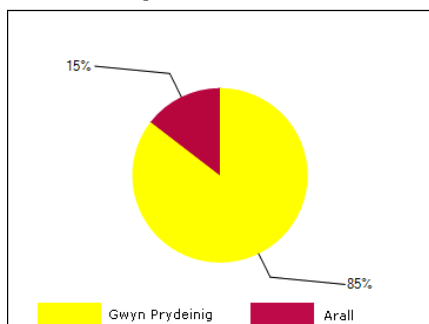
A oes yna ddosbarthiadau sydd wedi'u rhannu?

A yw hyn wedi effeithio ar ddysgu neu safonau?

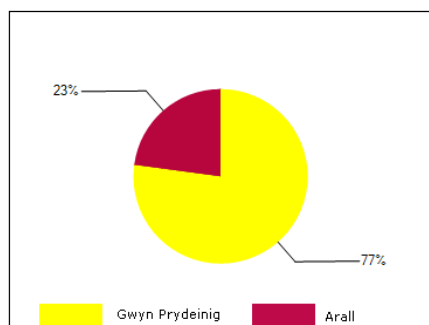
## Siartiau 1.1b

### Ethnigrwydd

1.1b Cyfran y disgyblion yn ôl cefndir ethnig, 2010: Ysgol



Cyfran y disgyblion yn ôl cefndir ethnig, 2010: Awdurdod lleol



## Beth mae'r graff yn ei ddangos?

Mae'r siart cylch yn dangos cyfrannau'r disgyblion Gwyn Prydeinig a'r disgyblion o gefndiroedd ethnig eraill (cyfunol) yn eich ysgol fel y'u cofnodwyd yn natganiad CYBLD mis Ionawr 2012. Dangosir ffigurau cymedrig yr awdurdod lleol yn yr ail siart cylch.

## Pam mae hyn yn bwysig?

Hwyrach y bydd gan ddisgyblion o wahanol gefndiroedd ethnig anawsterau dysgu penodol e.e. mewn llythrennedd.

Hwyrach y bydd rhaid i ysgolion ddarparu cymorth ac adnoddau ychwanegol i fynd i'r afael â'r anawsterau hyn.

Hwyrach y bydd gan rai grwpiau ethnig ganlyniadau cyrhaeddiad gwaeth nag eraill.

## Cwestiynu'r data

Pa gyfrannau o ddisgyblion sy'n dod o wahanol gefndiroedd ethnig?

Sawl disgybl sy'n dod o wahanol gefndiroedd ethnig?

Sut mae hyn yn cymharu â'r awdurdod lleol?

Sut mae cyrhaeddiad grwpiau o leiafrifoedd ethnig yn cymharu â disgyblion eraill yn yr ysgol?

A yw deilliannau perfformiad yn amrywio rhwng disgyblion o wahanol grwpiau ethnig?

A oes gan ddisgyblion penodol neu grwpiau penodol o ddisgyblion anghenion addysgol ychwanegol?

A oes yna gymorth ac adnoddau ychwanegol wedi'u darparu ar gyfer y rhain? A yw hyn wedi effeithio ar addysgu a dysgu yn yr ysgol?

A yw hyn wedi effeithio ar ganlyniadau cyffredinol disgyblion?

A oes unrhyw newid diweddar wedi bod yn nifer neu gyfran y disgyblion o wahanol grwpiau ethnig?

A fydd y niferoedd yn newid yn y dyfodol agos?

## Siartiau 1.1c

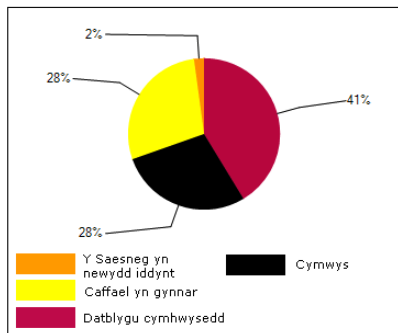
### Lefel Caffael iaith

## Beth mae'r graff yn ei ddangos?

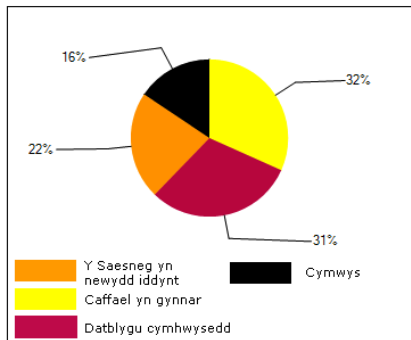
Mae'r siart cylch yn dangos cyfrannau'r disgyblion yn yr ysgol ar wahanol lefelau caffael iaith i'r rhai nad ydynt yn 'rhugl' eto na 'heb broblemau' yn y Gymraeg neu'r Saesneg fel y'u cofnodwyd yn natganiad CYBLD mis Ionawr 2012. Dangosir ffigurau cymedrig yr awdurdod lleol yn yr ail siart cylch.

Noder: mae'r siart hwn yn cynrychioli dosbarthiad disgyblion 'SIY' yn unig – NID statws caffael iaith yr ysgol gyfan neu'r

**1.1c** Cyfran y disgyblion yn ôl lefel iaith 2010 (D.S. gweler eich datganiad CYBLD i gael nifer y disgyblion Saesneg fel iaith Ychwanegol) : Ysgol



Cyfran y disgyblion yn ôl lefel iaith 2010: Awdurdod lleol



garfan.

### Pam mae hyn yn bwysig?

Mae lefelau caffael iaith yn dangos pa mor rhugl y mae disgyblion (yn y Gymraeg neu'r Saesneg). Yn ei dro, mae hyn yn effeithio ar eu sgiliau llythrennedd cyffredinol. Mae sgiliau llythrennedd da yn galluogi disgyblion i gael mynediad haws i'r cwricwlwm ysgol ac i sicrhau gwell deilliannau.

### Cwestiynu'r data

Pa gyfran o ddisgyblion sydd ar bob lefel caffael iaith?

Sawl disgybl sydd ar bob lefel caffael iaith?

Sut mae hyn yn cymharu â'r awdurdod lleol?

Sut mae cyrhaeddiad grwpiau iaith penodol yn cymharu â disgyblion eraill yn yr ysgol?

A oes gan ddisgyblion penodol neu grwpiau penodol o ddisgyblion anawsterau llythrennedd penodol?

A oes yna gymorth ac adnoddau ychwanegol wedi'u darparu?

A yw hyn wedi effeithio ar addysgu a dysgu yn yr ysgol?

A yw hyn wedi effeithio ar ganlyniadau cyffredinol disgyblion?

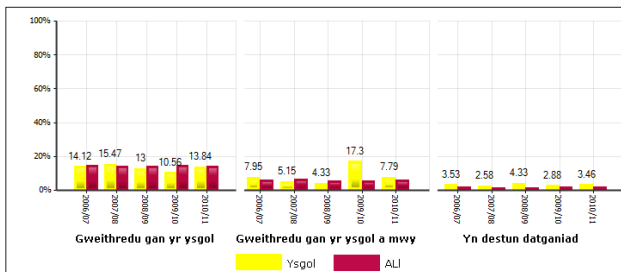
A oes unrhyw newid diweddar wedi bod yn nifer neu gyfran y disgyblion ar wahanol lefelau caffael iaith?

A fydd y niferoedd yn newid yn y dyfodol agos?

### Siart 1.2a

### Anghenion Addysgol Arbennig

**1.2a** % y disgyblion sy'n derbyn darpariaeth AAA yn ôl blwyddyn



### Beth mae'r graff yn ei ddangos?

Mae'r graff yn dangos cyfran y disgyblion yn eich ysgol sydd wedi'u dynodi ag AAA ac sy'n rhan o gynllun gweithredu gan yr ysgol, gweithredu gan yr ysgol a mwy neu sydd â datganiadau am y pum mlynedd diwethaf fel y'u cofnodwyd yn natganiadau CYBLD mis Ionawr. Hefyd, dangosir y ffigurau cymedrig ar gyfer yr awdurdod lleol.

### Pam mae hyn yn bwysig?

Hwyrach y bydd disgyblion ag AAA o dan anfantais sylweddol o ran eu cynnydd dysgu a'u cyrhaeddiad. Yn ei dro, gall hyn effeithio ar ganlyniadau Cwricwlwm Cenedlaethol.

### Cwestiynu'r data

Pa gyfran o ddisgyblion sydd ym mhob cyfnod AAA?

Sawl disgybl sydd ym mhob cyfnod AAA?

Sut mae nifer y disgyblion â datganiadau'n cymharu â'r awdurdod lleol?

Sut mae cyrhaeddiad grwpiau AAA yn cymharu â disgyblion eraill yn yr ysgol?

A oes unrhyw dueddiadau amlwg?

Beth yw'r rhagfynegiadau ar gyfer niferoedd AAA yn y dyfodol?

A oes yna gymorth ac adnoddau ychwanegol wedi'u darparu ar gyfer disgyblion ag AAA?

A yw hyn wedi effeithio ar addysgu a dysgu yn yr ysgol?

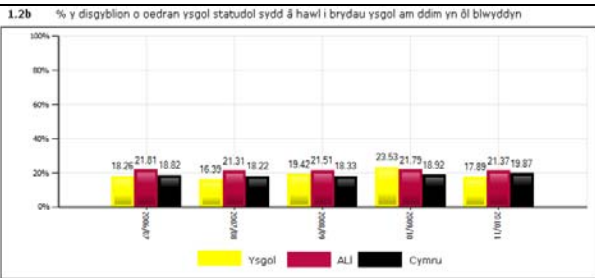
A yw hyn wedi effeithio ar ganlyniadau cyffredinol disgyblion?

### Siart 1.2b

### Grwpiau hawl a meincnodi FSM

### Beth mae'r graff a'r tabl yn ei ddangos?

Mae yna 5 grŵp meincnodi cenedlaethol ar gyfer ysgolion cynradd yn seiliedig ar gyfran y disgyblion sydd â hawl i dderbyn prydau ysgol am ddim (FSM). Mae'r tabl yn dangos y 5 grŵp meincnodi, y ffigur canrannol cyfartalog dros gyfnod o dair blynedd ar gyfer y disgyblion sydd wedi derbyn prydau ysgol am ddim yn eich ysgol am bob un o'r pum mlynedd diwethaf ac ym mha grwp(iau) yr oedd eich ysgol. Mae'r graff yn dangos y ffigur canrannol cyfartalog dros gyfnod o dair



**Grŵp meincnodi FSM - disgyblion oedran ysgol statudol sy'n gynnwys am FSM**

Pennawd	2006/07	2007/08	2008/09	2009/10	2010/11
1) Hyd at, a chan gynnwys, 8%					
2) Dros 8%, hyd at, a chan gynnwys 16%					
3) Dros 16%, hyd at, a chan gynnwys 24%	18.26	16.39	19.42	23.53	17.89
4) Dros 24%, hyd at, a chan gynnwys 32%					
5) Dros 32%					

blynedd ar gyfer y disgyblion sydd wedi derbyn prydau ysgol am ddim yn eich ysgol am bob un o'r pum mlynedd diwethaf o'i gymharu â'r ffigurau cymedrig ar gyfer yr awdurdod lleol a Chymru.

### Pam mae hyn yn bwysig?

Mae grwpiau meincnodi prydau ysgol am ddim yn galluogi'r broses o gymharu deilliannau perfformiad rhwng ysgolion tebyg. Gall newid yng nghanran y disgyblion sydd â hawl i brydau ysgol am ddim achosi ysgol i symud i wahanol grŵp meincnodi ac effeithio ar ei pherfformiad meincnodi.

### Cwestiynu'r data

A yw grŵp meincnodi'r ysgol wedi newid dros amser?

A yw hyn wedi effeithio ar berfformiad meincnodi cenedlaethol yr ysgol?

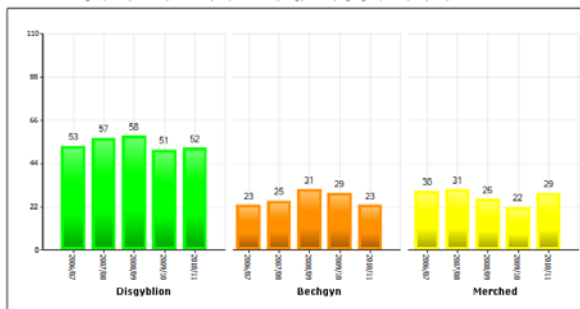
A yw'r ysgol yn cael mantais neu anfantais o fod ar frig neu ar waelod yr amrediad prydau ysgol am ddim?

A yw canran y disgyblion sydd wedi derbyn prydau ysgol am ddim yn eithriadol e.e. 65%? Sut mae hyn wedi effeithio ar ganlyniadau disgyblion?

## Siartiau 1.3a

### Niferoedd Carfannau - Blynnyddoedd 2 a 6

**1.3a** Maint grwpiau yn ôl rhyw a blwyddyn - CA1 (disgyblion yng ngrŵp blwyddyn 2)



### Beth mae'r graff yn ei ddangos?

Mae Siart 1.3a yn dangos cyfanswm disgyblion, y bechgyn a'r merched ym Mlynnyddoedd 2 a 6 yn eich ysgol am y pum mlynedd diwethaf fel y'u cofnodwyd yn natganiadau CYBLD mis Ionawr.

### Pam mae hyn yn bwysig?

Mae gan bob disgybl bwysoliad sy'n cyfrannu at ganlyniadau Cwricwlwm Cenedlaethol. Mae gan ddisgyblion mewn carfannau llai bwysoliad uwch. Gall cymharu perfformiad ychydig o ddisgyblion yn unig fod yn ystadegol annibynadwy. Mae niferoedd y bechgyn a'r merched yn y garfan yn bwysig gan fod merched yn cael gwell deilliannau na bechgyn ar y cyfan. Gall cyfran uchel o fechgyn neu ferched mewn carfan amharu ar y canlyniadau cyffredinol o gymharu â blynnyddoedd eraill.

### Cwestiynu'r data

Beth yw'r pwysoliad ar gyfer pob disgybl, bechgyn a merched?

Beth yw cyfran y bechgyn a'r merched yn y garfan?

A oes yna wahaniaeth mewn perfformiad rhwng bechgyn a merched?

Beth yw dosbarthiad oedran y bechgyn a'r merched? (mae disgyblion hŷn yn perfformio'n well fel arfer).

A oes gan unrhyw ddisgyblion anghenion dysgu ychwanegol (ALN)?

A oes unrhyw rai o'r ffactorau hyn wedi effeithio ar ddeilliannau Cwricwlwm Cenedlaethol?

## Tabl 1.3b

### Perfformiad Cryno yn y Cyfnodau Allweddol

**1.3b** % y disgyblion a gyrhaeddodd lefel 2 neu'n uwch ym mhob prync yn CA1

Teitl	Ysgol					ALI		Cymru
	2006/07	2007/08	2008/09	2009/10	2010/11	2010/11	2010/11	
DPC	85.50	87.87	81.38	90.46	83.09	79.06	82.74	
Saesneg	85.50	87.87	81.38	92.36	83.09	80.00	84.14	
Cymraeg fel Iaith Gyrtaf						89.81	90.92	
Mathemateg	88.93	96.31	91.36	96.12	87.15	82.75	87.97	
Gwyddoniaeth	99.00	99.24	93.82	92.36	98.00	95.75	98.39	

### Beth mae'r tabl yn ei ddangos?

Mae'r tabl yn dangos cyfran y disgyblion sydd wedi cyflawni lefel 2+ neu lefel 4+ yn y pynciau craidd yn eich ysgol dros y pum mlynedd diwethaf, a'r cymedrau am y llynedd ar gyfer yr awdurdod lleol a Chymru.

### Pam mae hyn yn bwysig?

Mae'r tabl yn eich galluogi i gymharu deilliannau disgyblion ar lefel 2+ a/neu lefel 4+ yn y pynciau craidd yn lleol ac yn genedlaethol.

### Cwestiynu'r data

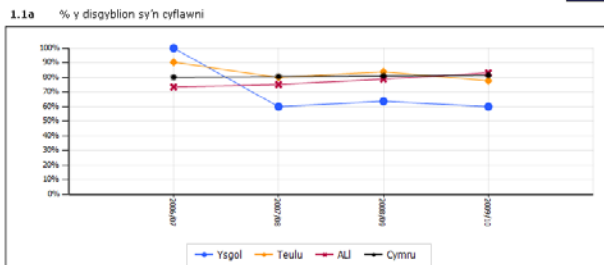
A oes yna duedd wedi'i nodi ar gyfer unrhyw bwnc?

	<p>A oes yna debygrwydd neu wahaniaethau rhwng y tueddiadau?</p> <p>Sut mae perfformiad yr ysgol yn 2012 yn cymharu â pherfformiad yn yr awdurdod lleol ac yng Nghymru?</p> <p>Beth allai fod yn gyfrifol am y perfformiadau hyn e.e. a oes unrhyw strategaethau seiliedig ar bwnc wedi'u defnyddio yn yr ysgol?</p> <p>A oes unrhyw ffactorau cyd-destunol a all fod wedi effeithio ar berfformiad yn y pwnc hwn?</p>
--	--

# Data Perfformiad Ysgolion

Siart 1.1a

## Perfformiad Cwricwlwm Cenedlaethol – CSI



### Beth mae'r graff yn ei ddangos?

Mae'r graff yn dangos cyfran y disgyblion sydd wedi cyflawni'r dangosydd pynciau craidd (CSI) yn eich ysgol am y pum mlynedd diwethaf, a'r tueddiadau cymedrig ar gyfer eich teulu ystadegol, yr awdurdod lleol a Chymru.

### Pam mae hyn yn bwysig?

Mae'r CSI yn mesur cyrhaeddiad cyffredinol. Mae'n rhaid i ddisgyblion gael eu hasesu ar lefel ddisgwyliedig y Cwricwlwm Cenedlaethol neu well (h.y. lefel 4+ yn CA2) mewn Cymraeg neu Saesneg, mathemateg a gwyddoniaeth er mwyn cyflawni'r CSI. Bydd y deilliannau CSI ar gyfer yr ysgol wastad yn cael eu cyfyngu gan y perfformiad gwaethaf yn y pynciau craidd. Mae'r graff yn eich galluogi i gymharu deilliannau a thueddiadau CSI ysgol yn y pynciau craidd mewn ysgolion tebyg eu cyd-destun, yn lleol ac yn genedlaethol.

### Cwestiynu'r data

A oes yna duedd wedi'i nodi ar gyfer perfformiad CSI?

A oes yna duedd ar gyfer yr awdurdod lleol, Cymru neu ysgolion y teulu?

A oes yna debygrwydd neu wahaniaethau rhwng y tueddiadau?

Sut mae perfformiad yr ysgol yn cymharu â pherfformiad yn yr awdurdod lleol ac yng Nghymru?

Beth yw'r tebygrwydd?

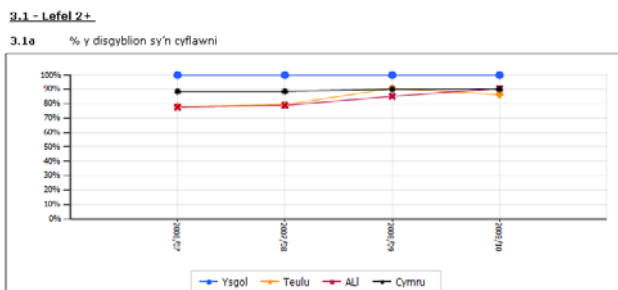
Beth yw'r gwahaniaethau?

Beth allai fod yn gyfrifol am y rhain e.e. y pwnc craidd sy'n perfformio waethaf?

A oes unrhyw ffactorau cyd-destunol a all fod wedi effeithio ar berfformiad CSI?

Siartiau 2.1a, 3.1a, 4.1a a 5.1a

## Perfformiad Cwricwlwm Cenedlaethol – Pynciau Craidd



### Beth mae'r graff yn ei ddangos?

Mae'r graffiau'n dangos cyfran y disgyblion sydd wedi cyflawni lefel 4+ mewn pwnc craidd yn eich ysgol am y pum mlynedd diwethaf, a'r tueddiadau cymedrig ar gyfer eich teulu ystadegol, yr awdurdod lleol a Chymru.

### Pam mae hyn yn bwysig?

Mae'r graff yn eich galluogi i gymharu deilliannau a thueddiadau disgyblion ar lefel 4+ yn y pynciau craidd mewn ysgolion tebyg eu cyd-destun, yn lleol ac yn genedlaethol.

### Cwestiynu'r data

A oes yna duedd wedi'i nodi ar gyfer y pwnc hwn?

A oes yna duedd ar gyfer ysgolion y teulu, yr awdurdod lleol a Chymru?

A oes yna debygrwydd neu wahaniaethau rhwng y tueddiadau?

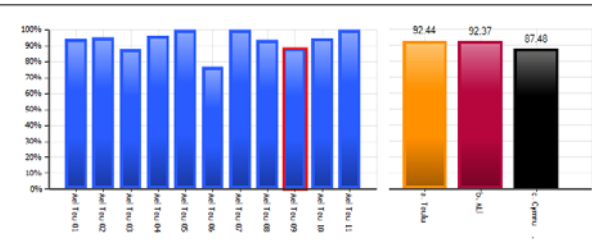
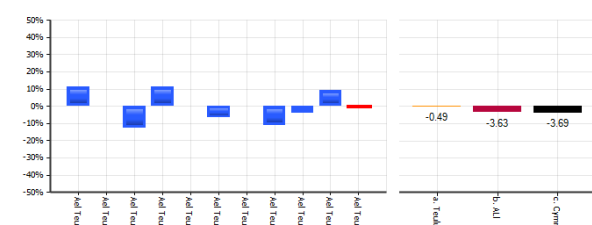
Sut mae perfformiad yr ysgol yn cymharu â pherfformiad yn yr awdurdod lleol ac yng Nghymru?

Beth yw'r tebygrwydd?

Beth yw'r gwahaniaethau?

Beth allai fod yn gyfrifol am y rhain e.e. a oes unrhyw strategaethau seiliedig ar bwnc wedi'u defnyddio yn yr ysgol?

A oes unrhyw ffactorau cyd-destunol a all fod wedi effeithio ar

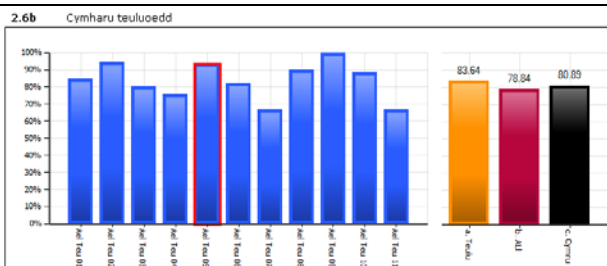
	berfformiad yn y pwnc hwn?																																																												
<div>Siart 1.1b, 2.1b, 3.1b, 4.1b a 5.1b</div> <div>Cymharu Ysgolion y Teulu – Pynciau Cwricwlwm Cenedlaethol</div> <div><div>4.1bCymharu teuluoedd</div><table><thead><tr><th>Teulu</th><th>Yn Teulu (%)</th><th>All (%)</th><th>Cymru (%)</th></tr></thead><tbody><tr><td>Teulu 01</td><td>90</td><td></td><td></td></tr><tr><td>Teulu 02</td><td>90</td><td></td><td></td></tr><tr><td>Teulu 03</td><td>85</td><td></td><td></td></tr><tr><td>Teulu 04</td><td>90</td><td></td><td></td></tr><tr><td>Teulu 05</td><td>95</td><td></td><td></td></tr><tr><td>Teulu 06</td><td>75</td><td></td><td></td></tr><tr><td>Teulu 07</td><td>95</td><td></td><td></td></tr><tr><td>Teulu 08</td><td>90</td><td></td><td></td></tr><tr><td>Teulu 09</td><td>85</td><td></td><td></td></tr><tr><td>Teulu 10</td><td>90</td><td></td><td></td></tr><tr><td>Teulu 11</td><td>95</td><td></td><td></td></tr><tr><td>Teulu</td><td></td><td>92.44</td><td></td></tr><tr><td>All</td><td></td><td>92.37</td><td></td></tr><tr><td>Cymru</td><td></td><td></td><td>87.48</td></tr></tbody></table></div>	Teulu	Yn Teulu (%)	All (%)	Cymru (%)	Teulu 01	90			Teulu 02	90			Teulu 03	85			Teulu 04	90			Teulu 05	95			Teulu 06	75			Teulu 07	95			Teulu 08	90			Teulu 09	85			Teulu 10	90			Teulu 11	95			Teulu		92.44		All		92.37		Cymru			87.48	<div>Beth mae'r graffiau'n ei ddangos?</div> <div>Mae'r graffiau'n dangos cyfran y disgyblion sydd wedi cyflawni lefel 4+ mewn pwnc craidd (neu CSI) yn eich ysgol yn 2012, a'r deilliannau ar gyfer aelodau'ch teulu ystadegol a'r cymedrau ar gyfer eich teulu ystadegol, yr awdurdod lleol a Chymru.</div> <div>Pam mae hyn yn bwysig?</div> <div>Mae ysgolion teulu'n debyg o ran cyd-destun, felly gellir disgwyl y bydd deilliannau perfformiad yn debyg hefyd. Trwy gymharu deilliannau go iawn, gallwch nodi'r ysgolion hynny sydd â lefelau perfformiad uwch. Gall hyn adlewyrchu arferion neu strategaethau effeithiol a ddefnyddir mewn pynciau penodol yn yr ysgolion hynny.</div> <div>Cwestiynu'r data</div> <div>Sut rydym yn cymharu ag ysgolion eraill y teulu?</div> <div>Beth yw ein pynciau cryfaf a gwanaf?</div> <div>A oes yna batrwm i'r cymariaethau hyn?</div> <div>Pa ysgolion o'r teulu sydd â'r deilliannau gorau mewn gwahanol bynciau?</div> <div>A yw rhai ysgolion o'r teulu'n fwy cyson o ran cael gwell deilliannau?</div> <div>Pam felly?</div>
Teulu	Yn Teulu (%)	All (%)	Cymru (%)																																																										
Teulu 01	90																																																												
Teulu 02	90																																																												
Teulu 03	85																																																												
Teulu 04	90																																																												
Teulu 05	95																																																												
Teulu 06	75																																																												
Teulu 07	95																																																												
Teulu 08	90																																																												
Teulu 09	85																																																												
Teulu 10	90																																																												
Teulu 11	95																																																												
Teulu		92.44																																																											
All		92.37																																																											
Cymru			87.48																																																										
<div>Siart 1.1c, 2.1c, 3.1c, 4.1c a 5.1c</div> <div>Cymharu Ysgolion y Teulu – Gwahaniaethau rhwng y Rhywiau</div> <div><div>5.1cCymharu teuluoedd - gwahaniaethau rhwng y rhywiau</div><table><thead><tr><th>Teulu</th><th>Yn Teulu (%)</th><th>All (%)</th><th>Cymru (%)</th></tr></thead><tbody><tr><td>Teulu 01</td><td>10</td><td></td><td></td></tr><tr><td>Teulu 02</td><td>-10</td><td></td><td></td></tr><tr><td>Teulu 03</td><td>10</td><td></td><td></td></tr><tr><td>Teulu 04</td><td>-10</td><td></td><td></td></tr><tr><td>Teulu 05</td><td>10</td><td></td><td></td></tr><tr><td>Teulu 06</td><td>-10</td><td></td><td></td></tr><tr><td>Teulu 07</td><td>10</td><td></td><td></td></tr><tr><td>Teulu 08</td><td>-10</td><td></td><td></td></tr><tr><td>Teulu 09</td><td>10</td><td></td><td></td></tr><tr><td>Teulu 10</td><td>-10</td><td></td><td></td></tr><tr><td>Teulu 11</td><td>10</td><td></td><td></td></tr><tr><td>Teulu</td><td></td><td>-0.49</td><td></td></tr><tr><td>All</td><td></td><td>-3.63</td><td></td></tr><tr><td>Cymru</td><td></td><td></td><td>-3.69</td></tr></tbody></table></div>	Teulu	Yn Teulu (%)	All (%)	Cymru (%)	Teulu 01	10			Teulu 02	-10			Teulu 03	10			Teulu 04	-10			Teulu 05	10			Teulu 06	-10			Teulu 07	10			Teulu 08	-10			Teulu 09	10			Teulu 10	-10			Teulu 11	10			Teulu		-0.49		All		-3.63		Cymru			-3.69	<div>Beth mae'r graffiau'n ei ddangos?</div> <div>Mae'r graffiau'n dangos y gwahaniaethau mewn perfformiad (fel gwahaniaethau pwyntiau canrannol) ar lefel 4+ rhwng bechgyn a merched yn 2012 yn y CSI a'r pynciau craidd yn eich ysgol, a'r gwahaniaethau yn eich teulu ystadegol a'r cymedrau ar gyfer eich teulu ystadegol, yr awdurdod lleol a Chymru. Noder yn y graffiau bod:</div> <div><ul style="list-style-type: none"><li>• gwerth sero yn golygu nad oes yna wahaniaeth rhwng perfformiad bechgyn a merched</li><li>• gwerth negyddol yn golygu bod bechgyn yn perfformio'n waeth na merched</li><li>• gwerth cadarnhaol yn golygu bod bechgyn yn perfformio'n well na merched</li><li>• mae aelod coll o'r teulu yn dynodi bod y data wedi'u hatal am fod yna lai na phum bachgen neu lai na phum merch neu'r ddau.</li></ul></div> <div>Pam mae hyn yn bwysig?</div> <div>Ar y cyfan, mae merched yn cyflawni gwell deilliannau yn y Cwricwlwm Cenedlaethol na bechgyn. Mae hi'n bwysig datblygu a gweithredu strategaethau i wella perfformiad bechgyn. Mae ysgolion teulu'n debyg o ran cyd-destun, felly gellir disgwyl y bydd gwahaniaethau rhwng y rhywiau'n debyg hefyd. Trwy gymharu deilliannau go iawn, gallwch nodi'r ysgolion hynny sydd â llai o wahaniaethau rhwng y rhywiau. Gall hyn adlewyrchu arferion neu strategaethau effeithiol a ddefnyddir yn yr ysgolion hynny.</div> <div>Cwestiynu'r data</div> <div>Sut rydym yn cymharu ag ysgolion eraill o'r teulu?</div> <div>Pa bwnc/bynciau sydd â'r gwahaniaeth mwyaf neu leiaf rhwng y rhywiau?</div> <div>A oes yna batrwm amlwg yn y cymariaethau?</div> <div>Pa ysgolion o'r teulu sydd â'r gwahaniaethau lleiaf rhwng y rhywiau mewn gwahanol bynciau?</div>
Teulu	Yn Teulu (%)	All (%)	Cymru (%)																																																										
Teulu 01	10																																																												
Teulu 02	-10																																																												
Teulu 03	10																																																												
Teulu 04	-10																																																												
Teulu 05	10																																																												
Teulu 06	-10																																																												
Teulu 07	10																																																												
Teulu 08	-10																																																												
Teulu 09	10																																																												
Teulu 10	-10																																																												
Teulu 11	10																																																												
Teulu		-0.49																																																											
All		-3.63																																																											
Cymru			-3.69																																																										



	<p>A yw rhai ysgolion o'r teulu'n fwy cyson o ran llai o wahaniaethau rhwng y rhywiau?</p> <p>Pam felly?</p> <p>A yw'r ysgol neu ysgolion eraill o'r teulu wedi gweithredu unrhyw strategaethau i fynd i'r afael â gwahaniaethau rhwng y rhywiau?</p> <p>A yw'r rhain wedi effeithio ar wahaniaethau rhwng y rhywiau?</p>
<p><b>Siartiau 2.2a, 3.2a, 4.2a a 5.2a</b></p> <p><b>Deilliannau Perfformiad ar Lefel 5+ yn y Cwricwlwm Cenedlaethol</b></p> <p>4.2a % y disgyblion sy'n cyflawni</p>	<p><b>Beth mae'r graffiau'n ei ddangos?</b></p> <p>Mae'r graff yn dangos cyfran y disgyblion sydd wedi cyflawni lefel 5+ mewn pwnc craidd yn eich ysgol am y pum mlynedd diwethaf, a'r tueddiadau cymedrig ar gyfer eich teulu ystadegol, yr awdurdod lleol a Chymru.</p> <p><b>Pam mae hyn yn bwysig?</b></p> <p>Mae nifer y disgyblion sy'n cyflawni lefelau uwch yn y Cwricwlwm Cenedlaethol yn cynyddu ar y cyfan. Mae angen i ysgolion ddisgwyl llawer gan ddisgyblion a monitro eu deilliannau ar lefelau uwch. Mae'r graff yn eich galluogi i gymharu tueddiadau a chanlyniadau disgyblion ar lefel 5+ â'r rhai mewn ysgolion tebyg eu cyd-destun, yn lleol ac yn genedlaethol.</p> <p><b>Cwestiynu'r data</b></p> <p>A oes yna duedd wedi'i nodi ar gyfer y pwnc hwn?</p> <p>A oes unrhyw dueddiadau ar gyfer ysgolion y teulu, yr awdurdod lleol, neu Gymru?</p> <p>A oes yna debygrwydd neu wahaniaethau rhwng y tueddiadau?</p> <p>Sut mae perfformiad yr ysgol yn cymharu â pherfformiad yn yr awdurdod lleol, yng Nghymru ac o fewn y teulu o ysgolion?</p> <p>Beth yw'r tebygrwydd?</p> <p>Beth yw'r gwahaniaethau?</p> <p>Beth allai fod yn gyfrifol am y rhain e.e. a oes gan rai ysgolion strategaethau effeithiol i fynd i'r afael ag anghenion y disgyblion mwy galluog a dawnus?</p> <p>A oes unrhyw ffactorau cyd-destunol a all fod wedi effeithio ar berfformiad yn y pwnc hwn?</p>
<p><b>Graffiau Eraill ar Lefel 5+</b></p> <p><b>Siartiau 2.2b, 3.2b, 4.2b a 5.2b</b></p> <p><b>Siartiau 2.2c, 3.2c, 4.2c a 5.2c</b></p>	<p><b>Dilynwch yr esboniadau ar gyfer graffiau lefel 4+</b></p>
<p><b>Siartiau 2.3a-c, 3.3a-c, 4.3a-c a 5.3a-c</b></p> <p><b>Dosbarthiad Lefel Cwricwlwm Cenedlaethol – Pynciau Craidd</b></p>	<p><b>Beth mae'r graffiau'n ei ddangos?</b></p> <p>Mae'r graffiau'n dangos cyfran yr holl ddisgyblion, bechgyn a merched ar bob lefel Cwricwlwm Cenedlaethol yn yr ysgol yn 2012, a'r dosbarthiad cymedrig ar gyfer eich teulu ystadegol, yr awdurdod lleol a Chymru.</p> <p><b>Pam mae hyn yn bwysig?</b></p> <p>Disgwylir i'r rhan fwyaf o blant gyflawni lefel Cwricwlwm Cenedlaethol a nodwyd ar gyfer pob Cyfnod Allweddol (h.y. lefel 4 ar gyfer CA2). Bydd rhai disgyblion wedi cyflawni lefelau is neu uwch. Mae'r graff yn eich galluogi i ystyried deilliannau'r ysgol yn erbyn deilliannau mewn ysgolion tebyg eu cyd-destun, yn lleol ac yn genedlaethol</p>



<p><b>Adran 3a - Cymraeg fel Iaith Gyntaf</b></p> <p><b>3.3 - Lefelau'r CG</b></p> <p><b>3.3a</b> % y disgyblion sy'n cyflawni</p> <p>N = Lefel heb ei dyfarnu D = Wedi'i ddatgymhwyso W = Gweithio tuag at lefel 1 L1 = Lefel 1 L3 = Lefel 3 L2 = Lefel 2 L4+ = Lefel 4 neu'n uwch</p>	<p><b>Cwestiynu'r data</b></p> <p>Beth yw cyfran y disgyblion ar y lefel ddisgwyliedig?</p> <p>A oes yna gyfran sylweddol o ddisgyblion ar lefelau is neu uwch?</p> <p>A oedd yna gyfran sylweddol o ddisgyblion heb eu hasesu neu wedi'u datgymhwyso?</p> <p>Beth oedd y rhesymau am hyn?</p> <p>Sut mae deilliannau ysgol yn cymharu â chanlyniadau o fewn y teulu o ysgolion, yr awdurdod lleol ac yng Nghymru?</p> <p>Beth yw'r prif wahaniaethau (os o gwbl)?</p> <p>Beth all fod wedi achosi'r gwahaniaethau hyn e.e. ffactorau cyd-destunol cyfrannol?</p>
<p><b>Siartiau 2.4a, 2.6a a 2.8a</b></p> <p><b>3.4a, 3.6a a 3.8a</b></p> <p><b>Perfformiad Cwricwlwm Cenedlaethol – Targedau Cyrhaeddiad Cymraeg a Saesneg</b></p> <p><b>2.8 - Lefel 2+ yn yr AT Ysgrifennu</b></p> <p><b>2.8a</b> % y disgyblion sy'n cyflawni</p>	<p><b>Beth mae'r graffiau'n ei ddangos?</b></p> <p>Mae'r graff yn dangos cyfran y disgyblion sydd wedi cyflawni lefel 4+ mewn targed cyrhaeddiad (AT) Cymraeg neu Saesneg yn eich ysgol am y pum mlynedd diwethaf, a'r tueddiadau cymedrig ar gyfer eich teulu ystadegol, yr awdurdod lleol a Chymru?</p> <p>Dyma'r targedau cyrhaeddiad ar gyfer Cymraeg a Saesneg: AT1 – Llafaredd; AT2 – Darllen; AT3 – Ysgrifennu.</p> <p><b>Pam mae hyn yn bwysig?</b></p> <p>Ers diwygio Rhaglen Astudio'r Cwricwlwm Cenedlaethol yn 2008, Cymraeg a Saesneg yw'r unig bynciau craidd sydd wedi cadw targedau cyrhaeddiad ar wahân. Mae sgiliau llythrennedd disgyblion yn hanfodol fel y gallant gael mynediad i'r cwricwlwm cyfan. Mae'r graff yn eich galluogi i gymharu tueddiadau a chanlyniadau disgyblion gyda'r deilliannau mewn ysgolion tebyg eu cyd-destun, yn lleol ac yn genedlaethol?</p> <p><b>Cwestiynu'r data</b></p> <p>A oes yna duedd wedi'i nodi ar gyfer y targedau cyrhaeddiad?</p> <p>A oes unrhyw dueddiadau ar gyfer y teulu o ysgolion, yr awdurdod lleol a Chymru?</p> <p>A oes unrhyw debygrwydd neu wahaniaethau rhwng y tueddiadau?</p> <p>Sut mae perfformiad yr ysgol yn cymharu â pherfformiad yr awdurdod lleol, Cymru a'r teulu o ysgolion?</p> <p>Beth yw'r tebygrwydd?</p> <p>Beth yw'r gwahaniaethau?</p> <p>Beth allai fod yn gyfrifol am y rhain e.e. a oes unrhyw strategaethau llythrennedd wedi'u gweithredu yn yr ysgol?</p> <p>A oes unrhyw ffactorau cyd-destunol wedi effeithio ar berfformiad yn y targedau cyrhaeddiad?</p>
<p><b>Siartiau 2.4b, 2.6b a 2.8b</b></p> <p><b>3.4b, 3.6b a 3.8b</b></p> <p><b>Cymharu Ysgolion y Teulu – Targedau Cyrhaeddiad Cymraeg a Saesneg</b></p>	<p><b>Beth mae'r graffiau'n ei ddangos?</b></p> <p>Mae'r graffiau'n dangos cyfran y disgyblion sydd wedi cyflawni lefel 4+ mewn targed cyrhaeddiad Cymraeg neu Saesneg yn eich ysgol yn 2012, a'r deilliannau ar gyfer aelodau'ch teulu ystadegol a'r cymedrau ar gyfer eich teulu ystadegol, yr awdurdod lleol a Chymru.</p> <p><b>Pam mae hyn yn bwysig?</b></p> <p>Mae ysgolion y teulu'n debyg o ran cyd-destun, felly gellir disgwyl y bydd deilliannau perfformiad yn debyg hefyd. Trwy gymharu canlyniadau, gallwch nodi'r ysgolion hynny sydd â deilliannau llythrennedd uwch. Gall hyn adlewyrchu arferion neu strategaethau effeithiol a ddefnyddir i ddatblygu llythrennedd yn yr ysgolion hynny.</p>



## Cwestiynu'r data

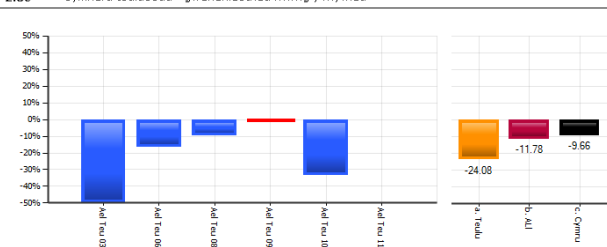
Sut rydym yn cymharu ag ysgolion eraill y teulu?  
 Beth yw ein targedau cyrhaeddiad cryfaf a gwanaf?  
 A oes yna batrwm i'r cymariaethau hyn?  
 Pa ysgolion o'r teulu sydd â'r deilliannau gorau yn y gwahanol dargedau cyrhaeddiad?  
 A yw rhai ysgolion o'r teulu'n fwy cyson o ran cael gwell deilliannau ar gyfer targedau cyrhaeddiad penodol?  
 Pam felly?

**Siartiau 2.4c, 2.6c a 2.8c**

**3.4c, 3.6c a 3.8c**

## Cymharu Ysgolion y Teulu – Gwahaniaethau rhwng y Rhywiau

**2.6c Cymharu teuluoedd - gwahaniaethau rhwng y rhywiau**



## Beth mae'r graffiau'n ei ddangos?

Mae'r graffiau'n dangos y gwahaniaethau (fel gwahaniaethau pwyntiau canrannol) ar lefel 4+ rhwng bechgyn a merched ar gyfer 2012 mewn AT Cymraeg neu Saesneg, a'r gwahaniaethau yn eich teulu ystadegol a'r cymedrau ar gyfer eich teulu ystadegol, yr awdurdod lleol a Chymru.

Mae'r fformat yr un fath ag ar gyfer graffiau blaenorol yn dangos gwahaniaethau rhwng y rhywiau.

## Pam mae hyn yn bwysig?

Ar y cyfan, mae deilliannau merched yn y Cwricwlwm Cenedlaethol yn well na bechgyn. Mae hi'n bwysig datblygu a gweithredu strategaethau i wella perfformiad bechgyn. Mae ysgolion y teulu'n debyg o ran cyd-destun, felly gellir disgwyl y bydd gwahaniaethau rhwng y rhywiau'n debyg hefyd. Trwy gymharu deilliannau go iawn, gallwch nodi'r ysgolion hynny sydd â llai o wahaniaethau rhwng y rhywiau. Gall hyn adlewyrchu arferion neu strategaethau effeithiol a ddefnyddir yn yr ysgolion hynny.

## Cwestiynu'r data

Sut rydym yn cymharu ag ysgolion eraill y teulu?  
 Pa dargedau cyrhaeddiad sydd â'r gwahaniaeth mwyaf neu leiaf rhwng y rhywiau?  
 A oes yna batrwm amlwg yn y cymariaethau?  
 Pa ysgolion o'r teulu sydd â'r gwahaniaethau lleiaf rhwng y rhywiau mewn gwahanol dargedau cyrhaeddiad?  
 A yw rhai ysgolion o'r teulu'n fwy cyson o ran llai o wahaniaethau rhwng y rhywiau?  
 Pam felly?  
 A yw'r ysgol neu ysgolion eraill o'r teulu wedi gweithredu unrhyw strategaethau i fynd i'r afael â gwahaniaethau rhwng y rhywiau mewn perthynas â llythrennedd?  
 A yw'r rhain wedi effeithio ar wahaniaethau rhwng y rhywiau mewn perthynas â llythrennedd?

## Beth mae'r graffiau'n ei ddangos?

Mae'r graffiau'n dangos cyfran yr holl ddisgyblion, bechgyn a'r merched ar bob lefel Cwricwlwm Cenedlaethol yn yr ysgol yn 2012 ar gyfer targedau cyrhaeddiad Cymraeg neu Saesneg, a'r cymedrau dosbarthu ar gyfer eich teulu ystadegol, yr awdurdod lleol a Chymru.

## Pam mae hyn yn bwysig?

Disgwylir i'r rhan fwyaf o blant gyflawni lefel Cwricwlwm Cenedlaethol ar gyfer pob Cyfnod Allweddol (h.y. lefel 4 ar gyfer CA2). Bydd rhai disgyblion wedi cyflawni lefelau is neu uwch. Mae'r graff yn eich galluogi i ystyried deilliannau'r ysgol ar gyfer llafaredd, darllen ac ysgrifennu yn erbyn deilliannau mewn ysgolion tebyg eu cyd-destun, yn lleol ac yn genedlaethol.

**Siartiau 2.5a-c, 2.7a-c a 2.9a-c**

**3.5a-c, 3.7a-c a 3.9a-c**

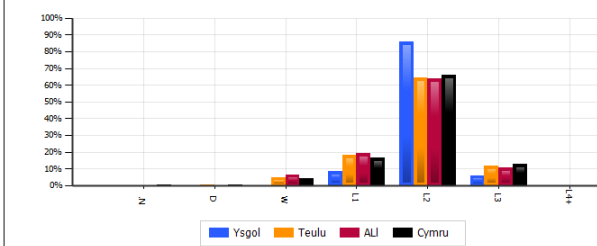
## Dosbarthiad Lefel Cwricwlwm Cenedlaethol – Targedau Cyrhaeddiad Cymraeg a Saesneg

## Adran 2b - Targedau Cyrhaeddiad-Saesneg (AT)

### 2.9 - Lefelau'r CC yn yr AT Ysgrifennu

2.9a % y disgyblion sy'n cyflawni

N = Lefel heb ei ddiarffu  
D = Wedi'i ddatgymhwyso  
W = Gweithio tuag at lefel 1  
L1 = Lefel 1 L3 = Lefel 3  
L2 = Lefel 2 L4+ = Lefel 4 neu'n uwch



## Cwestiynu'r data

Beth yw cyfran y disgyblion ar y lefel ddisgwyliedig?

A oes yna gyfran sylweddol o ddisgyblion ar lefelau is neu uwch?

A oedd yna gyfran sylweddol o ddisgyblion heb eu hasesu neu wedi'u datgymhwyso?

Beth oedd y rhesymau am hyn?

Sut mae deilliannau'r ysgol yn cymharu â chanlyniadau yn yr awdurdod lleol, yng Nghymru ac yn y teulu o ysgolion?

Beth yw'r prif wahaniaethau (os o gwbl)?

Beth all fod wedi achosi'r gwahaniaethau hyn e.e. ffactorau cyd-destunol cyfrannol?

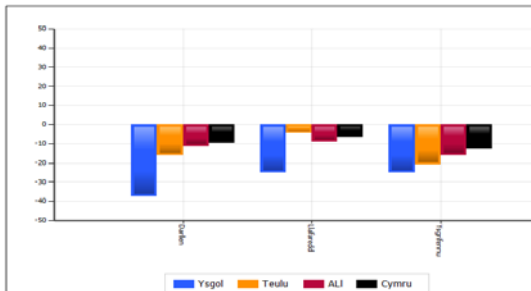
A oes unrhyw faterion llythrennedd wedi'u nodi?

## Siartiau 2.10a a 2.10b

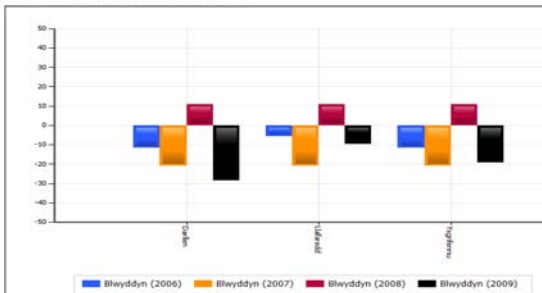
### 3.10a a 3.10b

## Cymharu Gwahaniaethau rhwng y Rhywiau

2.10a % sy'n cyflawni Lefel 2+ fesul sefydliad



2.10b % sy'n cyflawni Lefel 2+ - tueddiadau



## Beth mae'r graffiau'n ei ddangos?

Mae'r graff yn dangos y gwahaniaethau mewn perfformiad (fel gwahaniaethau pwyntiau canrannol) ar lefel 4+ rhwng bechgyn a merched ar gyfer targedau cyrhaeddiad Cymraeg neu Saesneg ar gyfer 2012 o gymharu â'r cymedrau yn eich teulu ystadegol, yr awdurdod lleol a Chymru ac am y pum mlynedd diwethaf.

Mae'r fformat yr un fath ag ar gyfer graffiau blaenorol sy'n dangos gwahaniaethau rhwng y rhywiau.

## Pam mae hyn yn bwysig?

Ar y cyfan, mae sgiliau llythrennedd merched yn well na sgiliau bechgyn, yn enwedig sgiliau ysgrifennu. Mae hi'n bwysig cymharu gwahaniaethau rhwng y rhywiau yn eich ysgol â gwahaniaethau yn lleol, yn genedlaethol ac mewn ysgolion tebyg eu cyd-destun er mwyn pennu a oes yna wahaniaethau sylweddol yn gyffredinol neu ar gyfer targedau cyrhaeddiad penodol.

## Cwestiynu'r data

Pa dargedau cyrhaeddiad sydd â'r gwahaniaeth mwyaf neu leiaf rhwng y rhywiau?

Sut mae hyn wedi effeithio ar ganlyniadau Cymraeg neu Saesneg cyffredinol?

A yw'r ysgol wedi gweithredu unrhyw strategaethau i fynd i'r afael â gwahaniaethau rhwng y rhywiau yn y meysydd hyn?

A yw'r rhain wedi effeithio ar wahaniaethau rhwng y rhywiau?

Sut mae'r gwahaniaethau rhwng y rhywiau yn yr ysgol yn cymharu â'r gwahaniaethau yn eich teulu ystadegol, yn yr awdurdod lleol ac yng Nghymru?

A yw ffigurau'r teulu ystadegol yn amlwg yn wahanol i ffigurau ysgolion eraill?

Pam felly?

## Siart 6.1a a 6.1b

## Cymharu Gwahaniaethau rhwng y Rhywiau fesul pwnc a threfniadaeth

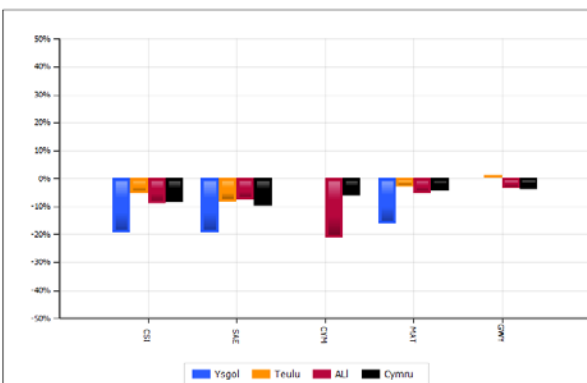
## Beth mae'r graff yn ei ddangos?

Mae'r graff yn dangos y gwahaniaethau mewn perfformiad (fel gwahaniaethau pwyntiau canrannol) ar lefel 5+ a 4+ rhwng bechgyn a merched yn 2012 yn y CIS ac yn y pynciau craidd ar gyfer eich ysgol a chymedrau eich teulu ystadegol, yr awdurdod lleol a Chymru.

## Pam mae hyn yn bwysig?

Mae hi'n bwysig cymharu gwahaniaethau rhwng y rhywiau yn yr ysgol gyda gwahaniaethau mewn ysgolion tebyg eu cyd-destun, yn lleol ac yn genedlaethol er mwyn pennu a oes yna wahaniaethau sylweddol yn gyffredinol neu ar gyfer pynciau

6.1b % y disgyblion sy'n cyflawni lefel 2+



penodol.

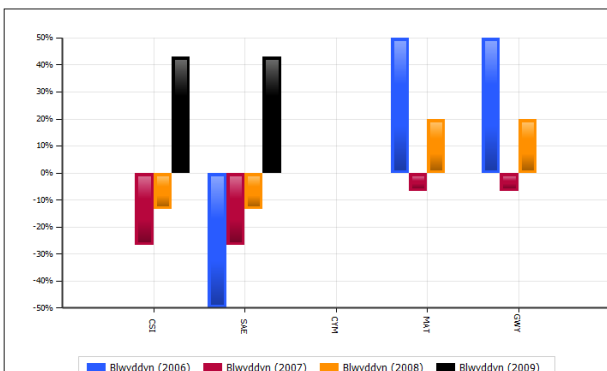
### Cwestiynu'r data

Sut mae gwahaniaethau rhwng yn rhywiau yn yr ysgol yn cymharu â'r gwahaniaethau yn eich teulu ystadegol, yr awdurdod lleol ac yng Nghymru?  
Pa bwnc/bynciau sydd â'r gwahaniaeth mwyaf neu leiaf rhwng y rhywiau?  
A yw ffigurau'ch ysgol yn wahanol iawn i ffigurau ysgolion eraill?  
Pam felly?

### Siart 6.2a a 6.2b

#### Perfformiad Cwricwlwm Cenedlaethol – Gwahaniaethau rhwng y Rhywiau

6.2b % y disgyblion sy'n cyflawni lefel 2+



### Beth mae'r graff yn ei ddangos?

Mae'r graff yn dangos y gwahaniaethau mewn perfformiad (fel gwahaniaethau pwyntiau canrannol) ar lefel 5+ a lefel 4+ rhwng bechgyn a merched yn y CSI ac yn y pynciau craidd am y pum mlynedd diwethaf. Noder yn y graffiau bod:

- gwerth sero yn golygu nad oes yna wahaniaeth rhwng perfformiad bechgyn a merched
- gwerth negyddol yn golygu bod bechgyn yn perfformio'n waeth na merched
- gwerth cadarnhaol yn golygu bod bechgyn yn perfformio'n well na merched

### Pam mae hyn yn bwysig?

Ar y cyfan, mae deilliannau merched yn y Cwricwlwm Cenedlaethol yn well na bechgyn. Mae hi'n bwysig datblygu a gweithredu strategaethau i wella perfformiad bechgyn.

### Cwestiynu'r data

A oes unrhyw dueddiadau amlwg?  
Pa bwnc/bynciau sydd â'r gwahaniaeth mwyaf neu leiaf rhwng y rhywiau?  
Sut mae hyn wedi effeithio ar y CSI?  
A yw'r ysgol wedi gweithredu unrhyw strategaethau i fynd i'r afael â gwahaniaethau rhwng y rhywiau?  
A yw'r rhain wedi effeithio ar wahaniaethau rhwng y rhywiau?

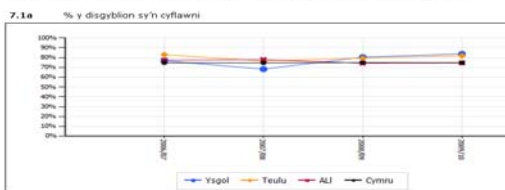
### Siartiau 7.1a a 7.2a

#### Cyflawni cyfuniadau

#### Darllen, ysgrifennu a mathemateg

#### Darllen, ysgrifennu, mathemateg a gwyddoniaeth

7.1a - Lefel ddysgwylledig mewn darllen, ysgrifennu, mathemateg mewn cyfuniad



### Beth mae'r graff yn ei ddangos?

Mae'r graff yn dangos cyfran y disgyblion sydd wedi cyflawni lefel 4+ yn y cyfuniadau a) mewn targedau cyrhaeddiad Cymraeg neu Saesneg 2 (darllen), 3 (ysgrifennu) a mathemateg a

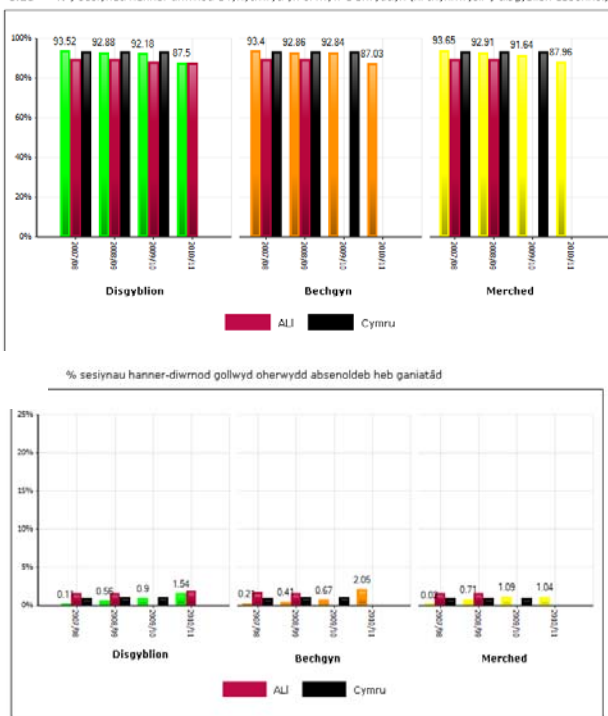
b) mewn targedau cyrhaeddiad Cymraeg neu Saesneg 2 (darllen), 3 (ysgrifennu), mathemateg a gwyddoniaeth yn eich ysgol am y pum mlynedd diwethaf a'r tueddiadau cymedrig ar gyfer eich teulu ystadegol, yr awdurdod lleol a Chymru.

### Pam mae hyn yn bwysig?

Mae deilliannau disgyblion mewn darllen, ysgrifennu a mathemateg ac mewn darllen, ysgrifennu, mathemateg a gwyddoniaeth yn dangos eu sgiliau sylfaenol neu allweddol sy'n hanfodol i'w galluogi i gael mynediad i'r cwricwlwm cyfan. Mae'r graff yn eich galluogi i gymharu deilliannau'r ysgol gyda deilliannau mewn ysgolion tebyg eu cyd-destun, yn lleol ac yn genedlaethol.

<p>7.2 – Lefel ddysgryddiaid mewn darllen, ysgrifennu, mathemateg a gwyddoniaeth mewn cyfuniad</p> <p>7.2a % y disgyblion sy'n cyflawni</p>	<p><b>Cwestiynu'r data</b></p> <p>Sut mae perfformiad yr ysgol yn cymharu â pherfformiad yn y teulu o ysgolion, yn yr awdurdod lleol ac yng Nghymru? Beth allai fod yn gyfrifol am y rhain e.e. a oes unrhyw strategaethau llythrennedd, rhifedd neu sgiliau sylfaenol penodol wedi'u gweithredu yn yr ysgol? A yw'r rhain wedi effeithio ar ganlyniadau disgyblion? A oes unrhyw ffactorau cyd-destunol wedi effeithio ar berfformiad yn y meysydd hyn?</p>
<p><b>Siartiau 7.1b a 7.2b</b></p> <p><b>Cymharu Ysgolion y Teulu – darllen, ysgrifennu a mathemateg (a gwyddoniaeth) mewn cyfuniad</b></p> <p>7.1b Cymharu teuluoedd</p>	<p><b>Beth mae'r graffiau'n ei ddangos?</b></p> <p>Mae'r graff yn dangos cyfran y disgyblion sydd wedi cyflawni lefel 4+ yn y cyfuniadau:</p> <p>a) mewn targedau cyrhaeddiad Cymraeg neu Saesneg 2 (darllen), 3 (ysgrifennu) a mathemateg a</p> <p>b) mewn targedau cyrhaeddiad Cymraeg neu Saesneg 2 (darllen), 3 (ysgrifennu), mathemateg a gwyddoniaeth</p> <p>yn eich ysgol yn 2012, y deilliannau i aelodau'ch teulu ystadegol a'r cymedrau ar gyfer eich teulu ystadegol, yr awdurdod lleol a Chymru.</p> <p><b>Pam mae hyn yn bwysig?</b></p> <p>Mae ysgolion y teulu'n debyg o ran cyd-destun, felly gellir disgwyl y bydd deilliannau perfformiad yn debyg hefyd. Trwy gymharu canlyniadau, gallwch nodi'r ysgolion hynny sydd â deilliannau uwch. Gall hyn adlewyrchu arferion neu strategaethau effeithiol a ddefnyddir ar gyfer y meysydd sgiliau hyn yn yr ysgolion hynny.</p> <p><b>Cwestiynu'r data</b></p> <p>Sut rydym yn cymharu ag ysgolion eraill o'r teulu? Pa ysgolion o'r teulu sydd â'r deilliannau gorau? A yw rhai ysgolion o'r teulu'n fwy cyson o ran cael gwell deilliannau? Pam felly?</p>
<p><b>Siart 7.1c a 7.2c</b></p> <p><b>Cymharu Ysgolion y Teulu – Gwahaniaethau rhwng y Rhywiau</b></p>	<p>Dilynwch yr esboniadau ar gyfer graffiau blaenorol ar wahaniaethau rhwng y rhywiau</p>
<p><b>Siartiau 7.3a a 7.3b</b></p> <p><b>Cymharu gwahaniaethau rhwng y rhywiau mewn cyfuniad - Darllen, ysgrifennu, mathemateg (a gwyddoniaeth)</b></p>	<p>Dilynwch yr esboniadau ar gyfer graffiau blaenorol ar wahaniaethau rhwng y rhywiau</p>
<p><b>Siartiau 8.1a a 8.1b</b></p> <p><b>Presenoldeb yn yr Ysgol</b></p>	<p><b>Beth mae'r graffiau'n ei ddangos?</b></p> <p>Mae'r graffiau'n dangos canran y sesiynau hanner diwrnod a fynychwyd a chanran y sesiynau a gollwyd oherwydd absenoldeb anawdurdodedig ar gyfer pob disgybl, bechgyn a merched am y blynyddoedd 2008-12. Dangosir hefyd y ffigurau cymedrig ar gyfer yr awdurdod lleol a Chymru.</p> <p><b>Pam mae hyn yn bwysig?</b></p>

**0.1a** % y sesiynau hanner diwrnod a fynychwyd yn ôl rhyw a brwyddyn (ni chynnwysir y disgyblion absennol)



Mae angen i ddisgyblion fynychu'r ysgol er mwyn dysgu. Rhaid i ysgolion ddefnyddio amrywiaeth o strategaethau i leihau absenoldeb ac annog pob disgybl i fynd ati i ddysgu. Mae Estyn yn cydnabod hyn wrth ddadansoddi absenoldeb ac adrodd yn ei gylich mewn adroddiadau arolygu.

### Cwestiynu'r data

Beth yw'r lefelau presenoldeb?

Sut y mae'r rhain yn cymharu â'r ffigurau ar gyfer yr awdurdod lleol ac yn genedlaethol?

A oes unrhyw dueddiadau ar gyfer bechgyn, merched neu'r holl ddisgyblion?

A ellir priodoli lefelau presenoldeb i ddisgyblion penodol yn yr ysgol?

Pa strategaethau sydd wedi'u defnyddio i fynd i'r afael ag absenoldeb disgyblion penodol?

Pa strategaethau sydd wedi'u defnyddio i fynd i'r afael ag absenoldeb yn gyffredinol?

A yw'r strategaethau hyn wedi effeithio ar bresenoldeb?

## Siart 8.2a Cymharu Ysgolion y Teulu

Dilynwch yr esboniadau ar gyfer graffiau blaenorol ar gymharu ysgolion y teulu

## Siart 8.2b Cymharu Ysgolion y Teulu – Gwahaniaethau rhwng y Rhywiau

Dilynwch yr esboniadau ar gyfer graffiau blaenorol ar wahaniaethau rhwng y rhywiau

## Siart 8.3 Tabl presenoldeb ac absenoldeb

**8.3** Presenoldeb ac absenoldeb - % sesiynau hanner-diwrnod

Presenoldeb ac absenoldeb					
Teitl	2006/07	2007/08	2008/09	2009/10	2010/11
Presenoldeb	93.46	93.52	92.88	92.18	87.50
Absenoldeb awdurdodedig	6.28	6.37	6.55	6.91	
Absenoldeb anawdurdodedig	0.27	0.11	0.56	0.90	1.54

### Beth mae'r tabl yn ei ddangos?

Mae'r tabl yn dangos canran y sesiynau hanner diwrnod a fynychwyd ac absenoldeb awdurdodedig ac anawdurdodedig ar gyfer eich ysgol am y pum mlynedd diwethaf.

## Siartiau 9.1a Perfformiad Meincnodi Grwpiau Meincnodi FSM

**8.1a** Grŵp meincnodi FSM - disgyblion oedran ysgol statudol sy'n gymwys am FSM

Title	2006/07	2007/08	2008/09	2009/10
1) Hyd at, a chan gynywys, 8%				
2) Dros 8%, hyd at, a chan gynywys 16%	8.83	9.31	9.83	10.24
3) Dros 16%, hyd at, a chan gynywys 24%				
4) Dros 24%, hyd at, a chan gynywys 32%				
5) Dros 32%				

### Beth mae'r tabl yn ei ddangos?

Mae data cenedlaethol yn dangos cysylltiad cyson rhwng canran y disgyblion sy'n gymwys am brydau ysgol am ddim mewn ysgolion a chanlyniadau perfformiad Cwricwlwm Cenedlaethol. Ar y cyfan, mae cyrhaeddiad yn dirywio wrth i gymhwysedd am brydau ysgol am ddim gynyddu. Byddai'n annheg i gymharu ysgolion â ffigurau isel mewn perthynas â phrydau ysgol am ddim ag ysgolion â ffigurau uchel iawn.

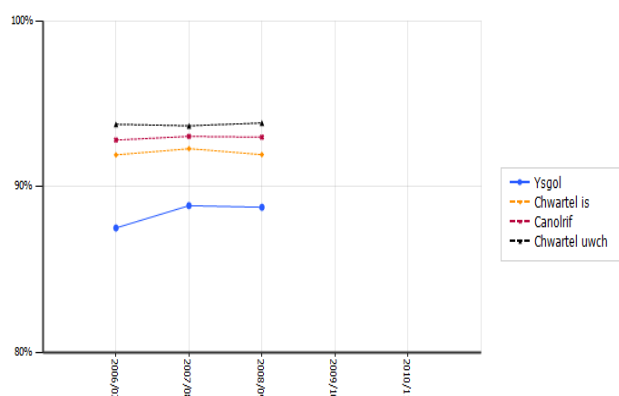
I oresgyn hyn, mae ysgolion wedi'u gosod mewn 5 grŵp meincnodi yn seiliedig ar gymhwysedd am brydau ysgol am ddim (**Tabl 9.1a**). Dangosir y ffigurau prydau ysgol am ddim a'r grwpiau meincnodi ar gyfer eich ysgol am y pum mlynedd diwethaf ochr



	yn ochr â'r grwpiau meincnodi ar gyfer prydau ysgol am ddim.																																																																						
<div>Siartiau 9.1b-c a 9.2a-e</div> <div>Perfformiad Meincnodi Pynciau Craidd a CSI</div> <div>Crynodeb Pynciau meincnodi</div> <div><div>Crynodeb meincnodi: % sy'n cyflawni L2+ ym mhob pwnc fesul grŵp meincnodi FSM</div><table><tr><th colspan="5">Crynodeb safleoedd o fewn y grŵp</th></tr><tr><th>Title</th><th>2006/07</th><th>2007/08</th><th>2008/09</th><th>2009/10</th></tr><tr><td>Y Dangosydd Pwnc Craidd</td><td></td><td>3.00</td><td>4.00</td><td>3.00</td><td>4.00</td></tr><tr><td>Saesneg</td><td></td><td>2.00</td><td>4.00</td><td>4.00</td><td>4.00</td></tr><tr><td>Cymraeg fel Iaith Gyntaf</td><td></td><td></td><td></td><td></td><td></td></tr><tr><td>Mathemateg</td><td></td><td>3.00</td><td>4.00</td><td>3.00</td><td>4.00</td></tr><tr><td>Gwyddoniaeth</td><td></td><td>4.00</td><td>4.00</td><td>4.00</td><td>4.00</td></tr></table><div>Perfformiad Meincnodi Cenedlaethol – CSI a'r pynciau craidd</div><div>9.2a L2+ DPC</div><table><tr><th>Teitl</th><th>2006/07</th><th>2007/08</th><th>2008/09</th><th>2009/10</th><th>2010/11</th></tr><tr><td>Chwarter uchaf</td><td></td><td></td><td></td><td></td><td></td></tr><tr><td>Chwarter canol uwch</td><td></td><td></td><td></td><td>88.89</td><td></td></tr><tr><td>Chwarter canol is</td><td>76.74</td><td>80.00</td><td>82.89</td><td></td><td>85.00</td></tr><tr><td>Chwarter isaf</td><td></td><td></td><td></td><td></td><td></td></tr></table><div><div><div><div></div><div>Ysgol</div></div><div><div></div><div>Chwartel is</div></div><div><div></div><div>Canolrif</div></div><div><div></div><div>Chwartel uwch</div></div></div></div></div>	Crynodeb safleoedd o fewn y grŵp					Title	2006/07	2007/08	2008/09	2009/10	Y Dangosydd Pwnc Craidd		3.00	4.00	3.00	4.00	Saesneg		2.00	4.00	4.00	4.00	Cymraeg fel Iaith Gyntaf						Mathemateg		3.00	4.00	3.00	4.00	Gwyddoniaeth		4.00	4.00	4.00	4.00	Teitl	2006/07	2007/08	2008/09	2009/10	2010/11	Chwarter uchaf						Chwarter canol uwch				88.89		Chwarter canol is	76.74	80.00	82.89		85.00	Chwarter isaf						<div>Beth mae'r tablau a'r graffiau'n ei ddangos?</div> <div>Caiff perfformiad pob grŵp meincnodi ei ddadansoddi er mwyn pennu 4 band perfformiad. Mae 25% o ysgolion yn perthyn i bob band perfformiad – y cyfeirir atynt fel 'chwarteri'. Mae chwarter 1 yn cynrychioli'r 25% o ysgolion sy'n perfformio orau ac mae chwarter 4 yn cynrychioli'r 25% o ysgolion sy'n perfformio waethaf. Fel arfer, byddai ysgolion yn targedu bod yn y chwarter uchaf neu ganol uwch.</div> <div>Os yw canran y disgyblion sy'n gymwys am brydau ysgol am ddim wedi gostwng, hwyrach y bydd wedi symud i'r grŵp meincnodi is nesaf. O hyn ymlaen, caiff eich perfformiad ei gymharu ag ysgolion â chanlyniadau Cwricwlwm Cenedlaethol uwch.</div> <div>Os yw canran y disgyblion sy'n gymwys am brydau ysgol am ddim wedi cynyddu, hwyrach y bydd wedi symud i'r grŵp meincnodi uwch nesaf. O hyn ymlaen, caiff eich perfformiad ei gymharu ag ysgolion â chanlyniadau Cwricwlwm Cenedlaethol is.</div> <div>Gall newidiadau o'r fath effeithio ar eich perfformiad meincnodi hyd yn oed os bydd deilliannau disgyblion yn aros yr un fath neu'n gwella.</div> <div>Mae'r graff meincnodi yn dangos newidiadau o'r fath yn gliriach. Mae'r llinell ysgol yn dangos sut mae perfformiad wedi newid dros y pum mlynedd diwethaf. Mae'r tair llinell arall yn cynrychioli'r ffiniau chwarterol rhwng y bandiau perfformiad 25%. Hwyrach y bydd ysgol yn perfformio'r un fath dros sawl blwyddyn ond gall ei pherfformiad meincnodi newid oherwydd bod y ffiniau chwarterol yn symud.</div> <div>Pam mae hyn yn bwysig?</div> <div>Mae data meincnodi cenedlaethol yn eich galluogi i gymharu perfformiad eich ysgol gyda pherfformiad ysgolion eraill o dan amgylchiadau economaidd-gymdeithasol tebyg (gan ddefnyddio canran y disgyblion sy'n gymwys am brydau ysgol am ddim fel dangosydd amddifadedd).</div> <div>Cwestiynu'r data</div> <div>Beth yw deilliannau meincnodi'r Cwricwlwm Cenedlaethol? Pa bynciau sydd â'r deilliannau meincnodi gorau? Pa bynciau sydd wanaf? A oes unrhyw dueddiad(au) mewn perfformiad meincnodi? A yw grŵp meincnodi'r ysgol wedi newid? A yw perfformiad Cwricwlwm Cenedlaethol yr ysgol wedi newid? Beth allai fod wedi achosi'r newidiadau hyn (os o gwbl)? A yw'r ysgol yn cael mantais neu anfantais o fod ar ben uchaf neu ben isaf yr amrediad prydau ysgol am ddim yn ei grŵp?</div>
Crynodeb safleoedd o fewn y grŵp																																																																							
Title	2006/07	2007/08	2008/09	2009/10																																																																			
Y Dangosydd Pwnc Craidd		3.00	4.00	3.00	4.00																																																																		
Saesneg		2.00	4.00	4.00	4.00																																																																		
Cymraeg fel Iaith Gyntaf																																																																							
Mathemateg		3.00	4.00	3.00	4.00																																																																		
Gwyddoniaeth		4.00	4.00	4.00	4.00																																																																		
Teitl	2006/07	2007/08	2008/09	2009/10	2010/11																																																																		
Chwarter uchaf																																																																							
Chwarter canol uwch				88.89																																																																			
Chwarter canol is	76.74	80.00	82.89		85.00																																																																		
Chwarter isaf																																																																							
<div>Siart 9.3a</div> <div>Perfformiad Meincnodi Cenedlaethol Presenoldeb yn yr Ysgol</div>	<div>Beth mae'r tablau a'r graff yn ei ddangos?</div> <div>Mae data cenedlaethol yn dangos cysylltiad yn gyson rhwng canran y disgyblion sy'n gymwys am brydau ysgol am ddim a phresenoldeb yn yr ysgol. Ar y cyfan, mae absenoldebau'n cynyddu wrth i gymhwysedd am brydau ysgol am ddim gynyddu. Byddai'n annheg i gymharu ysgolion â ffigurau isel mewn perthynas â phrydau ysgol am ddim ag ysgolion â ffigurau uchel iawn. I oresgyn hyn, mae ysgolion wedi'u gosod mewn 5 grŵp meincnodi yn seiliedig ar gymhwysedd am brydau ysgol am ddim (<b>gweler tabl 9.1a</b>). Dangosir y ffigurau prydau ysgol am ddim a'r grwpiau meincnodi ar gyfer eich ysgol dros y pum mlynedd diwethaf ochr yn ochr â'r grwpiau meincnodi cenedlaethol ar gyfer prydau ysgol am ddim.</div>																																																																						

**9.3a** % y sesiynau hanner diwrnod a fynychwyd, fesul safle yng ngrŵp meincnodi perthnasol FSM (Noder: mae'r echelin-x yn y siart hwn yn rhedeg o 80% i 100%)

Teitl	2006/07	2007/08	2008/09	2009/10	2010/11
Chwarter uchaf					
Chwarter canol uwch					
Chwarter canol is			88.85	88.75	
Chwarter isaf		87.50			



Caiff lefelau presenoldeb pob grŵp meincnodi eu dadansoddi er mwyn pennu 4 band presenoldeb. Mae 25% o ysgolion yn perthyn i bob band perfformiad – y cyfeirir atynt fel 'chwarteri' (**gweler tabl 9.3**). Mae chwarter 1 yn cynrychioli'r 25% o ysgolion â'r lefelau presenoldeb uchaf ac mae chwarter 4 yn cynrychioli'r 25% o ysgolion â'r lefelau presenoldeb isaf. Fel arfer, byddai ysgolion yn targedu bod yn y chwarter uchaf neu ganol uwch.

Os yw canran y disgyblion sy'n gymwys am brydau ysgol am ddim wedi gostwng, hwyrach y bydd wedi symud i'r grŵp meincnodi is nesaf. O hyn ymlaen, caiff eich perfformiad ei gymharu ag ysgolion â lefelau presenoldeb uwch.

Os yw canran y disgyblion sy'n gymwys am brydau ysgol am ddim wedi cynyddu, hwyrach y bydd wedi symud i'r grŵp meincnodi uwch nesaf. O hyn ymlaen, caiff eich perfformiad ei gymharu ag ysgolion â lefelau presenoldeb is.

Gall newidiadau o'r fath effeithio ar eich perfformiad meincnodi hyd yn oed os bydd ffigurau presenoldeb disgyblion yn aros yr un fath neu'n gwella.

Mae'r graff meincnodi 9.3b yn dangos newidiadau o'r fath yn gliriach. Mae'r llinell ysgol yn dangos sut mae lefelau presenoldeb wedi newid dros y pum mlynedd diwethaf. Mae'r tair llinell arall yn cynrychioli'r ffiniau chwarterol rhwng y bandiau 25%. Hwyrach y bydd ysgol yn perfformio'r un fath dros sawl blwyddyn ond gall ei berfformiad meincnodi newid oherwydd bod y ffiniau chwarterol yn symud.

### Pam mae hyn yn bwysig?

Mae data meincnodi cenedlaethol yn eich galluogi i gymharu presenoldeb eich ysgol gyda pherfformiad ysgolion eraill o dan amgylchiadau economaidd-gymdeithasol tebyg (gan ddefnyddio canran y disgyblion sy'n gymwys am brydau ysgol am ddim fel dangosydd amddifadedd).

### Cwestiynu'r data

- Beth yw deilliannau meincnodi'r Cwricwlwm Cenedlaethol?
- A oes unrhyw dueddiadau mewn perfformiad meincnodi?
- A yw grŵp meincnodi'r ysgol wedi newid?
- A yw lefelau presenoldeb yr ysgol wedi newid?
- A yw'r ysgol yn cael mantais neu anfantais o fod ar ben uchaf neu ben isaf yr amrediad prydau ysgol am ddim yn ei grŵp?
- A oes unrhyw dueddiadau ar gyfer bechgyn, merched neu'r holl ddisgyblion?
- A ellir priodoli lefelau presenoldeb i ddisgyblion penodol yn yr ysgol?
- Pa strategaethau sydd wedi'u defnyddio i fynd i'r afael ag absenoldeb disgyblion penodol?
- Pa strategaethau sydd wedi'u defnyddio i fynd i'r afael ag absenoldeb yn gyffredinol?
- A yw'r strategaethau hyn wedi effeithio ar bresenoldeb?